

कार्यस्थल पर जेंडर संबंधी मुद्दे

?????

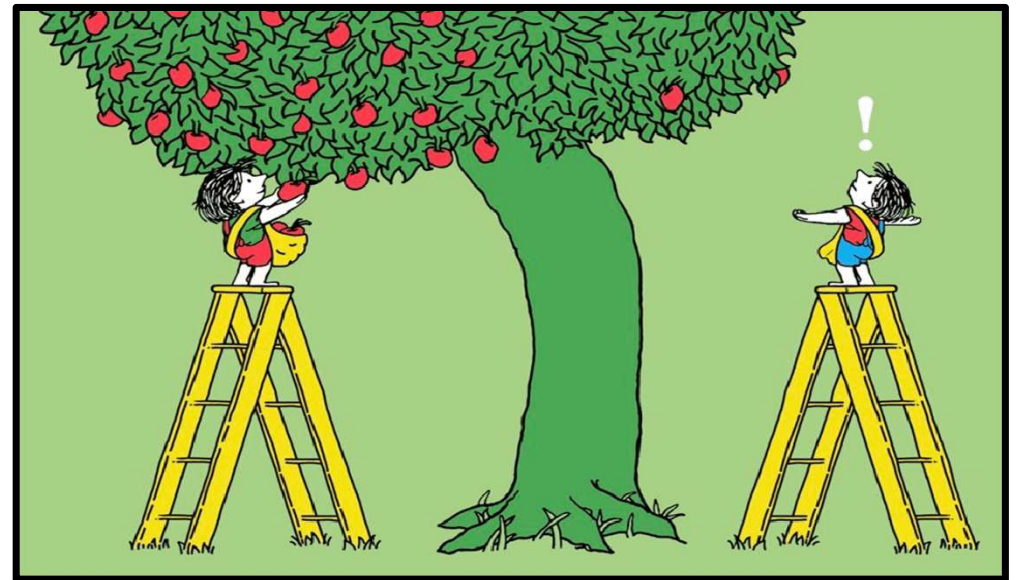
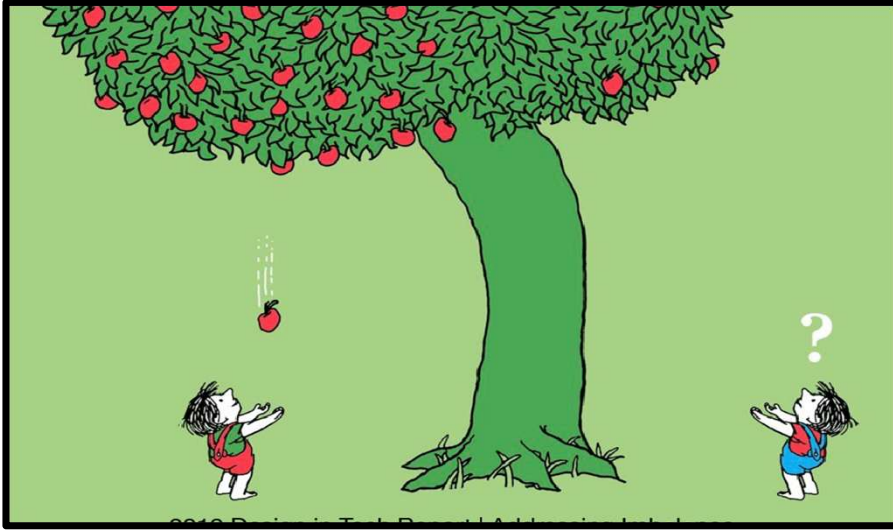
Gender role
stereotype,

Gender
Discrimination

glass ceiling

sexual
harassment.

समानता
या
असमानता



Gender Stereotypes

सहमत या असहमत ?

- Stereotypes based on the so-called “inherent characteristics” of women.-emotional, physical, and cognitive capabilities.
- Stereotypes based on gender roles
- Stereotypes concerning sex and sexual violence

1

Men should be the primary income earners of the family.

Men are better than women in planning and financial decision making

2

Women are better than men in taking care and raising the children, household and care work and hence is her primary responsibility.

3

A strong man protects his wife and children by imposing strict discipline.

Women should always obey her husband.

A strong man protects his wife and children by imposing strict discipline.

4

Women and girls are themselves responsible for their sexual harassment/assault.

5

Women should not go out alone after dark

6

जेन्डर

युवावस्था के समय, क्या आप जो करना चाहते थे उसे करने में किसी प्रकार की **बाधाओं** का अनुभव किया है?

घर के काम की अधिक जिम्मेदारी किस पर रहती है ?

पुरुष/ महिला/ट्रांस व्यक्ति के रूप में लोग कौन से **डर का अनुभव** करते हैं? वे किस काम को करना पसंद करते हैं?

क्या महिला और पुरुष मुखिया वाले घर में कोई अंतर है? क्या परिवार/समुदाय में बेटियों और बेटों को **संपत्ति/जमीन** अलग-अलग मिलती है?

युवावस्था के दौरान क्या शाम में घर लौटने के **समय को लेकर कोई पाबंति थी?** आपके अनुसार क्या कारण हैं?

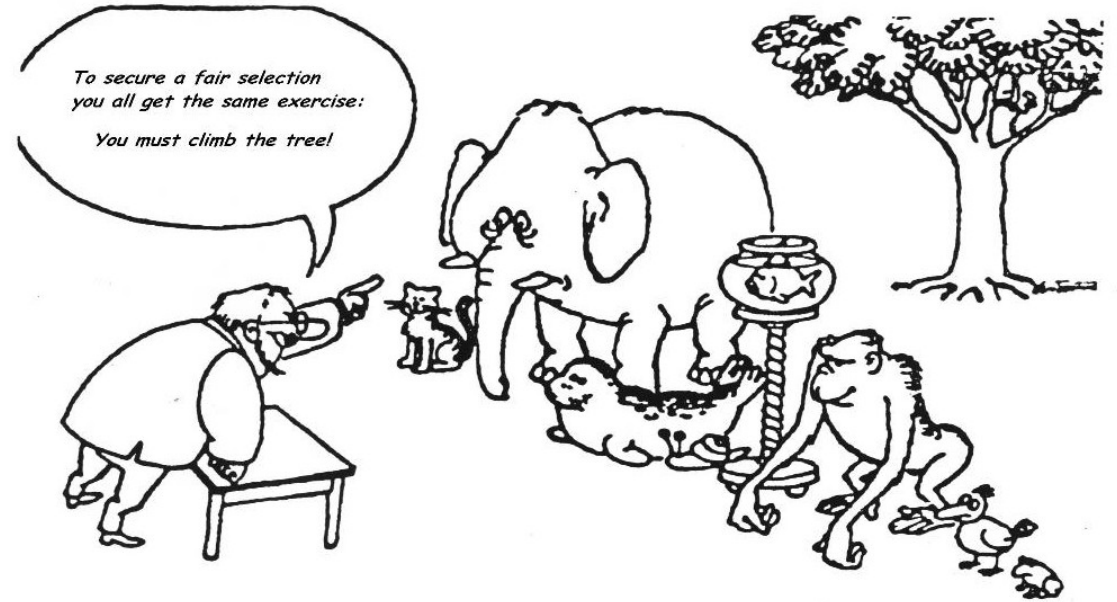
क्या आपने कभी किसी प्रकार के **भेदभाव का अनुभव** किया है?

Gender & Social Exclusion (लिंग एवं सामाजिक बहिष्कार)

सामाजिक बहिष्कार के आयामों में शामिल हैं:

- निर्धारित पहचान (जाति, नस्ल, लिंग, जातीयता)
- सांस्कृतिक मान्यताओं या प्रथाओं में अंतर (धर्म, भाषा, जातीयता)
- जन्म के आधार पर राष्ट्रियता या नागरिकता,
- क्षमता के संबंध में जिम्मेदार और वास्तविक अंतर (मानसिक और शारीरिक रूप से विकलांग)
- लिंग पहचान

Gender is a Cross Cutting exclusion



Social Exclusion is the process by which some people are systematically blocked from opportunities, resources and rights

लिंग और अंतर्विभागीयता: आय, जाति, वर्ग, जातीयता, यौनिक रुझान।

अंतर्विभाजित पहचानें : सामाजिक स्थान और शक्ति संबंधों को निर्धारित करती हैं और कुछ श्रेणियों के हाशिए पर होने का कारण भी हैं। महिलाओं की अधीनता के अनुभव विभिन्न रूप में नज़र आती है- भेदभाव, उपेक्षा, अपमान, नियंत्रण, शोषण, उत्पीड़न, हिंसा- परिवार के भीतर, कार्यस्थल पर और समाज में।

जेंडर आधारित कायदे :

- कायदे : मानक और अपेक्षाएँ हैं जो उस समाज, संस्कृति और समुदाय को परिभाषित करती है ।
- पुरुषों और महिलाओं के लिए समाज या समुदाय के द्वारा निर्धारित **पहचान, स्वीकृत गुण और विशेषताएँ**।
- जेंडर के कायदे बताते हैं कि महिला, पुरुष, लड़का या लड़की को समाज में **किस प्रकार रहना और व्यवहार करना** चाहिए। चुकी जीवन चक्र में इन्हें काफ़ी शुरुवात से अपनाया जाता है इसलिए ये **कायदे लैंगिक समाजीकरण और रूढ़िवादिता** को स्थापित करने में योगदान देते हैं

जेंडर आधारित भूमिकाएँ

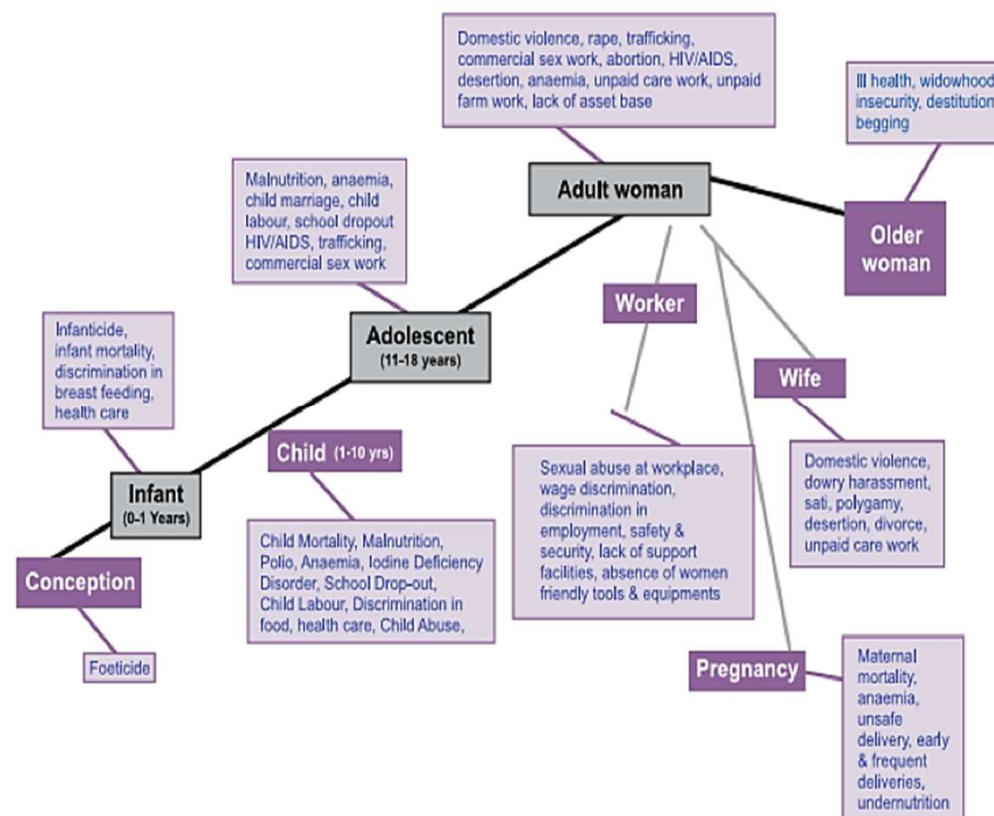
- भूमिकाएँ और गतिविधियाँ पुरुषों और महिलाओं दोनों के द्वारा **समान रूप से निभाई जा सकती हैं**।
- हम इन भूमिकाओं को '**प्राकृतिक**' मानते हैं जबकि वे वास्तव में '**गतिशील**' और '**परिवर्तनीय**' हैं।
- समाजीकरण की प्रक्रिया पुरुषों और महिलाओं को इन सामाजिक और सांस्कृतिक कायदों को **स्वीकारने**, आत्मसात (INTERNALISE) करने, उनके अनुरूप व्यवहार करने के लिए प्रोत्साहित करती है।
- लैंगिक भूमिकाएँ निभाने के लिए '**विशेषाधिकार**'; अनुरूप न होने पर '**सजा**'
- सांस्कृतिक और सामाजिक कायदे हैं जो यह निर्धारित करते हैं कि **कौन क्या करेगा: 'लिंग आधारित श्रम का विभाजन'**।

कायदे मायने रखते हैं

- **नियम और जिम्मेदारियाँ**
- **संसाधनों तक पहुंच** (जैसे, सामाजिक, आर्थिक, राजनीतिक, सूचना, आदि) शिक्षा, संपत्ति के अधिकार, राजनीतिक प्रतिनिधित्व
- **आचरण एवं पहनावा-** पुरुषों एवं महिलाओं के लिए उपयुक्त परिधान एवं आचरण
- **लिंग आधारित श्रम का विभाजन/ nature of jobs**
- **गतिशीलता (mobility)** निजी और सार्वजनिक स्थान का लिंग आधारित उपयोग

जीवन चक्र में लड़कियों और महिलाओं के साथ होने वाले भेदभाव एवं हिंसा

- Gender inequality and Discrimination are root causes of GBV.
- GBV is related to lack of power and control, as well as to adverse social norms that prescribe men and women's roles in society and condone and normalize abuse and discrimination
- Inequalities between men and women cut across public and private spheres of life, and across social, economic, cultural, and political rights and are manifested in **restrictions** and **limitations** on women's freedoms, choices and opportunities.
- GBV is not only a **consequence** of gender inequality, but **reinforces** women's low status in society and the multiple disparities between women and men



सार्वजनिक स्थान में महिलायें

“यूरोप – 50 प्रतिशत से ज्यादा महिलायें महिलाओं ने 17 वर्ष के उम्र के पहले ही उत्पीड़न का सामना किया है.”
(Hollaback & Cornell)

“UK में 43 प्रतिशत, 18 - 34 वर्ष की महिलाओं ने बताया की पिछले साल में यौनिक उत्पीड़न का सामना किया.”

(YouGuv)

“94% ने यौन उत्पीड़न का सामना किया - 33% -सड़को पर ; 46% बस में ; 41% मार्केट में ; 17% ट्रेन में ; 13% skywalks.”
(Mumbai)

“ 90 प्रतिशत से ज्यादा महिलाओं से बताया की उन्होंने पिछले साल यौनिक उत्पीड़न का सामना किया है.” दिल्ली ,2010

(Jagori)



5 GENDER EQUALITY



ACHIEVE GENDER EQUALITY AND EMPOWER ALL WOMEN AND GIRLS

GLOBALLY



1 IN 3 WOMEN HAVE EXPERIENCED SOME FORM OF PHYSICAL OR SEXUAL VIOLENCE IN THEIR LIFETIMES

IN INDIA

ONLY
65.46%
OF THE WOMEN ARE LITERATE, AS COMPARED TO

80%
OF MEN

ENROLMENT OF GIRLS IN PRIMARY EDUCATION

100%

BUT

77.3%

WOMEN ARE NOT ENROLLED IN HIGHER EDUCATION

WOMEN HOLD ONLY

11.9%

OF SEATS IN THE LOK SABHA BUT

46.7%

IN PANCHAYATI RAJ INSTITUTIONS







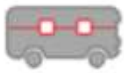




CHILD SEX RATIO IS
918 GIRLS
FOR
1,000 BOYS



48.5%
POPULATION OF WOMEN BUT ONLY
25.51%
WOMEN ARE IN WORKFORCE

Using Data to build Safer Spaces for Women and Girls in Bihar

| | | |
|---|--|--|
|  Light (Night) |  Openness |  Visibility |
|  People |  Security |  Walk Path |
|  Public Transport |  Gender Usage |  Feeling |

| City | Night Audits | Women's Audits | Safety score on scale of 5 |
|-------------|--------------|----------------|----------------------------|
| Patna | 2750 | 940 | 2.6 |
| Gaya | 805 | 915 | 2.1 |
| Muzaffarpur | 503 | 990 | 2.3 |

Why Gender @ Workplace

| Situation | Response towards Working Women | Response towards Working Men | Observations/comment |
|--|---|---|--|
| Strict Officer | Madam acts over smart, hence she puts queries in the file. | Sir is very strict | The same behaviour that is valued in a man, is trivialized and judged negatively in a woman |
| Officer with an eye for detail | Madame makes a lot of fuss.....she troubles a lot | Sir is very Observant | Meticulousness is praised when it comes to men, whereas the same trait in women is judged negatively |
| Official with good dressing sense | ??? | Sir comes very well dressed | Dressing choices are misconstrued to suggest that well dresses women exhibit non-seriousness in work |
| Ambitions and Labels | She is working so much here, how will be caring for her family Children of working mothers are always spoiled | Sir makes so many sacrifices for his family | Different labels are accorded to males and females for working hard |
| Being Assertive at workplace | Madam gets aggressive and angry on small matters. She keeps on screaming all the time. She vents out her personal frustration in the office | Sir gets angry because he is so particular about his work | Same behaviours are viewed differently- aggressive for women and assertive(desirable) for men. |

महिलाओं की सार्वजनिक क्षेत्र में भागीदारी – गिरावट के कारण

पितृसत्तात्मक कायदे

भारतीय महिलाएं प्रतिदिन घरेलू काम में 352 मिनट खर्च करती हैं, जबकि पुरुष 52 मिनट खर्च करते हैं।

कौशल की कमी –High vulnerability

घर के आसपास नौकरी के अवसरों की अनुपलब्धता

बच्चों और बुजुर्गों की देखभाल, घरेलू कार्य को प्राथमिकता के कारण ज्यादातर महिलाएं श्रम बल में अपनी भागीदारी नहीं दिखा पाती हैं- महिलायें- 352 मिनट पुरुष -52 मिनट .

अधिकतर महिलायें- 71.4% शहरी तथा 58.5% ग्रामीण बिना किसी अधिकारिक अनुबंध के कार्य करती हैं। जो कार्य हेतु इच्छुक है वे घर के आस-पास कार्य चाहती हैं



सामाजिक संरचना

माहलाजा का श्रम बल म भाग लेने से रोकती है। women centric work

सार्वजनिक स्थानों पर महिलाओं के खिलाफ हिंसा

लड़कियों और महिलाओं की उच्च शिक्षा और काम के लिए mobility (गतिशीलता) को प्रतिबंधित करती हैं।

आयु, शिक्षा और वैवाहिक स्थिति

महिलाओं की वैवाहिक स्थिति और घर के मुखिया के साथ उनके संबंध का उनके भागीदारी पर सकारात्मक प्रभाव पड़ता है।

Can we change the picture???



Policies/Approach

Neutral/Blind

- Not specifically aimed at either men or women
- Are assumed to affect both sexes equally.
- However, they may actually be **gender-blind**.

Gender-blindness:

Ignoring the different roles, responsibilities, capabilities, needs and priorities of women and men.

Blind/Neutral: assumed to affect both sexes equally. Examples:

- *Equal pay,*
- *Benefits, common restrooms*

Aware/Sensitive

Gender Aware Policy :

Takes into account the social relationships of women and men as well as the differences in their needs.

Gender sensitivity:

The ability **to recognise gender issues** and the different perceptions and interests of women and men arising from their different social locations and different gender roles

- *Maternity leave,*
- *breastfeeding leave,*
- *separate restrooms,*
- *separate seating women in public transport,*
- *availability of potable water at home to reduce drudgery*

Transforming /Empowering

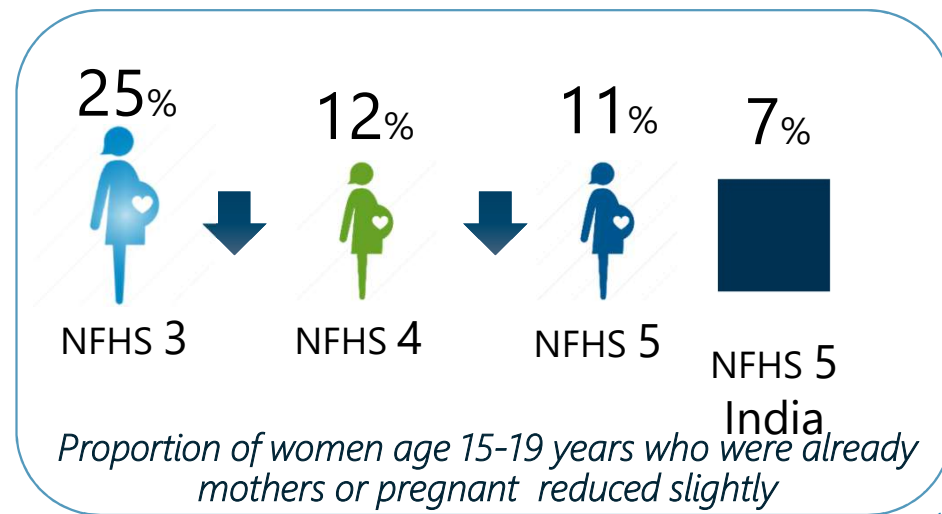
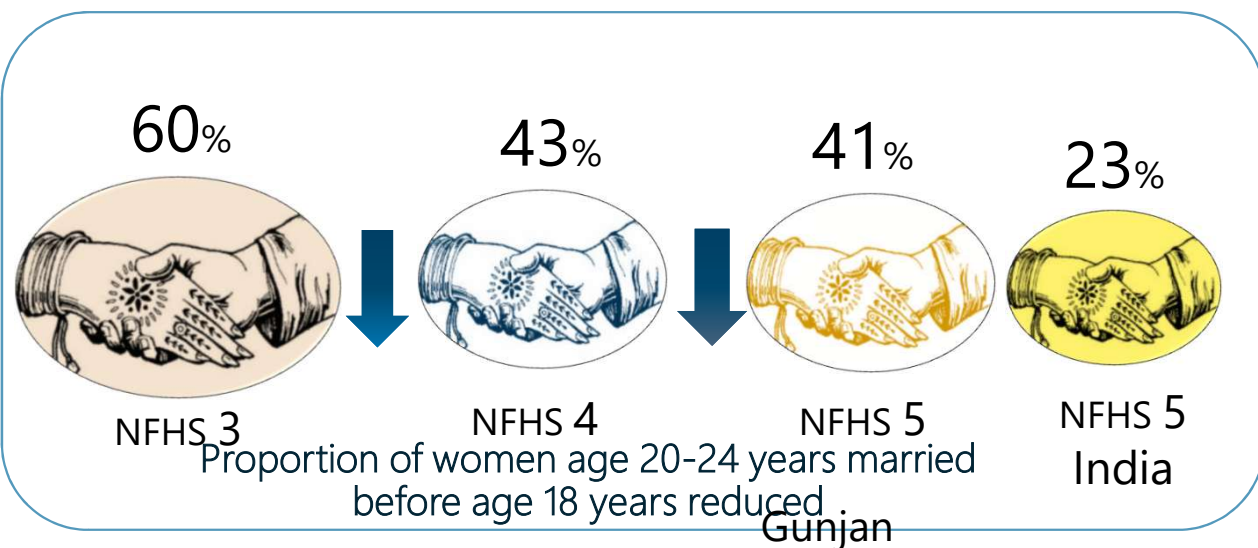
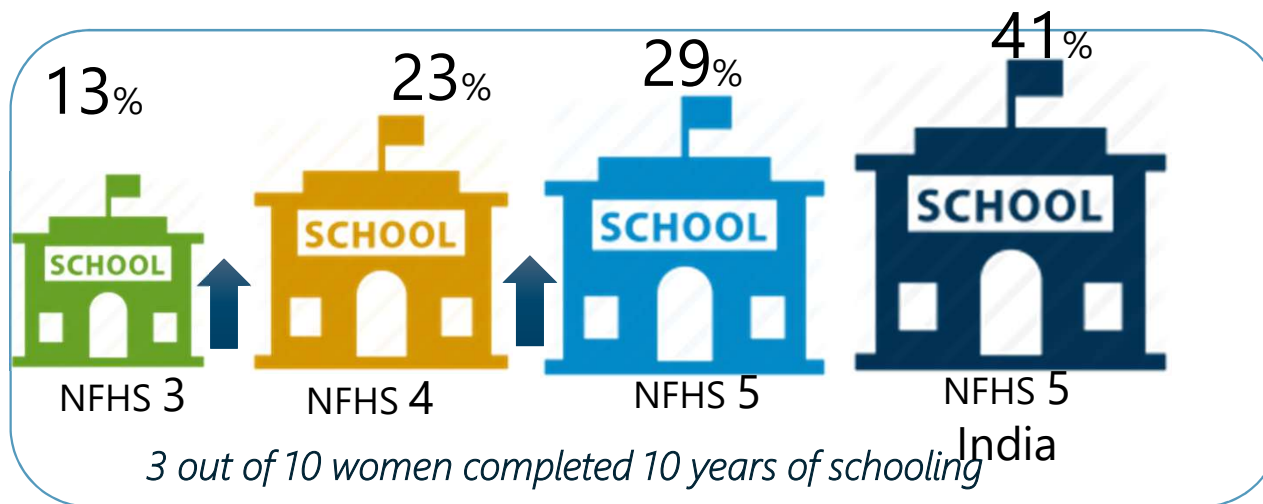
Policies that **address women's strategic interests**, those related to women **changing their position in society**, gaining more equality with men and empowerment in all its senses.

Policies that focus on fundamental issues related to women's subordination and gender inequities; usually long-term, often related to structural changes in society regarding women's status and equity.

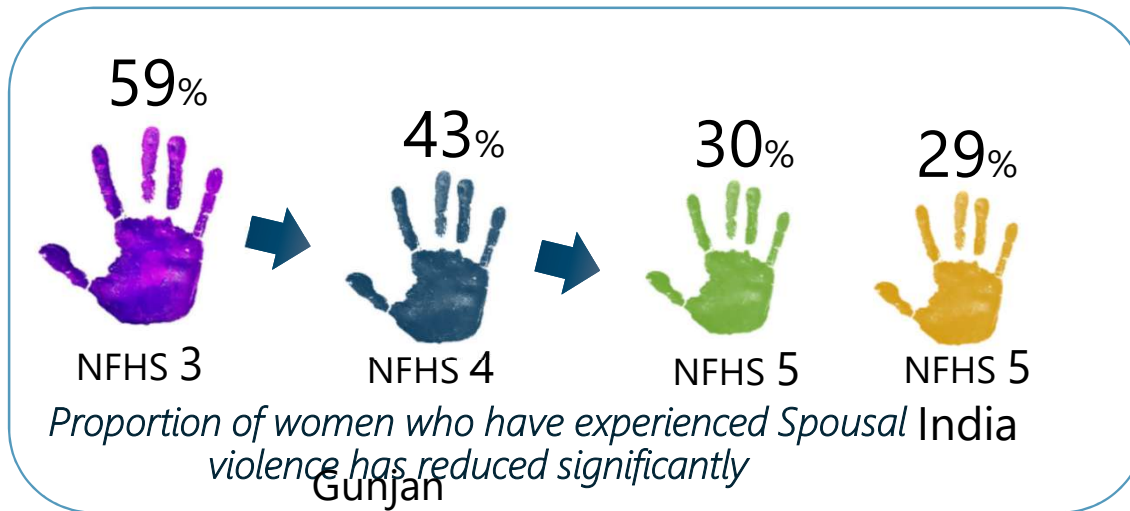
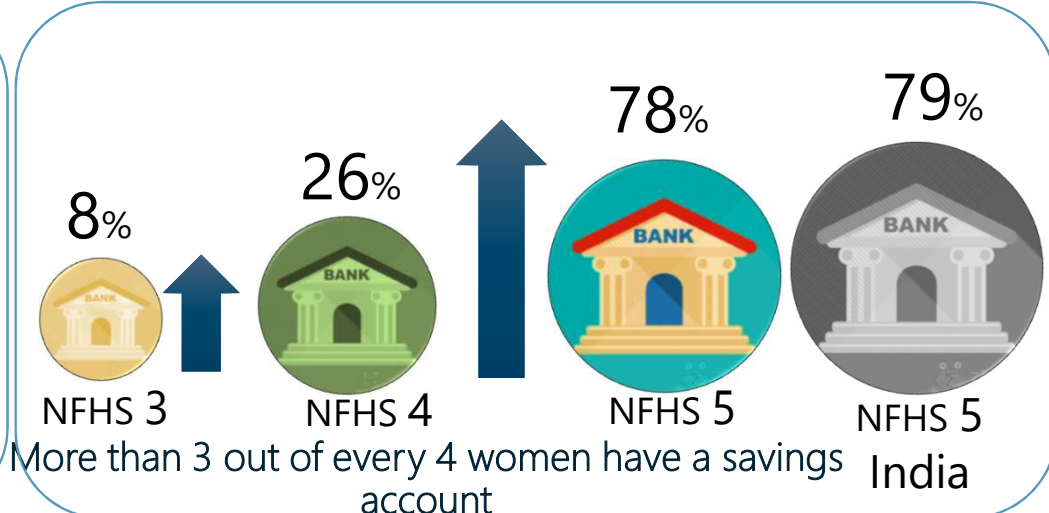
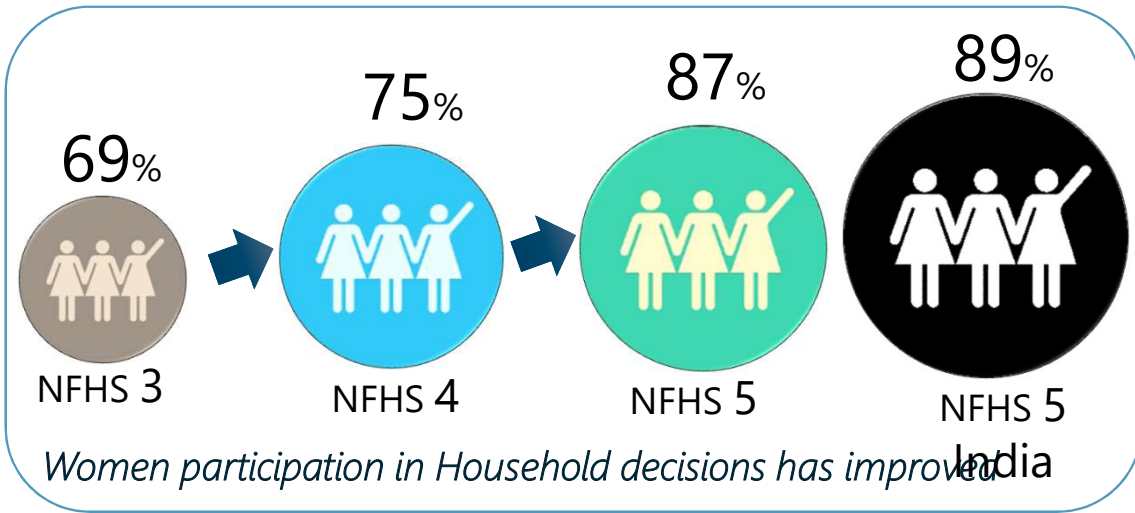
Examples:

- *Creche at workplace,*
- *Paternity Leave/family leave,*
- *free travel for women in public transport,*
- *law and helpline on DV,*
- *engaging men and boys for gender equality,*

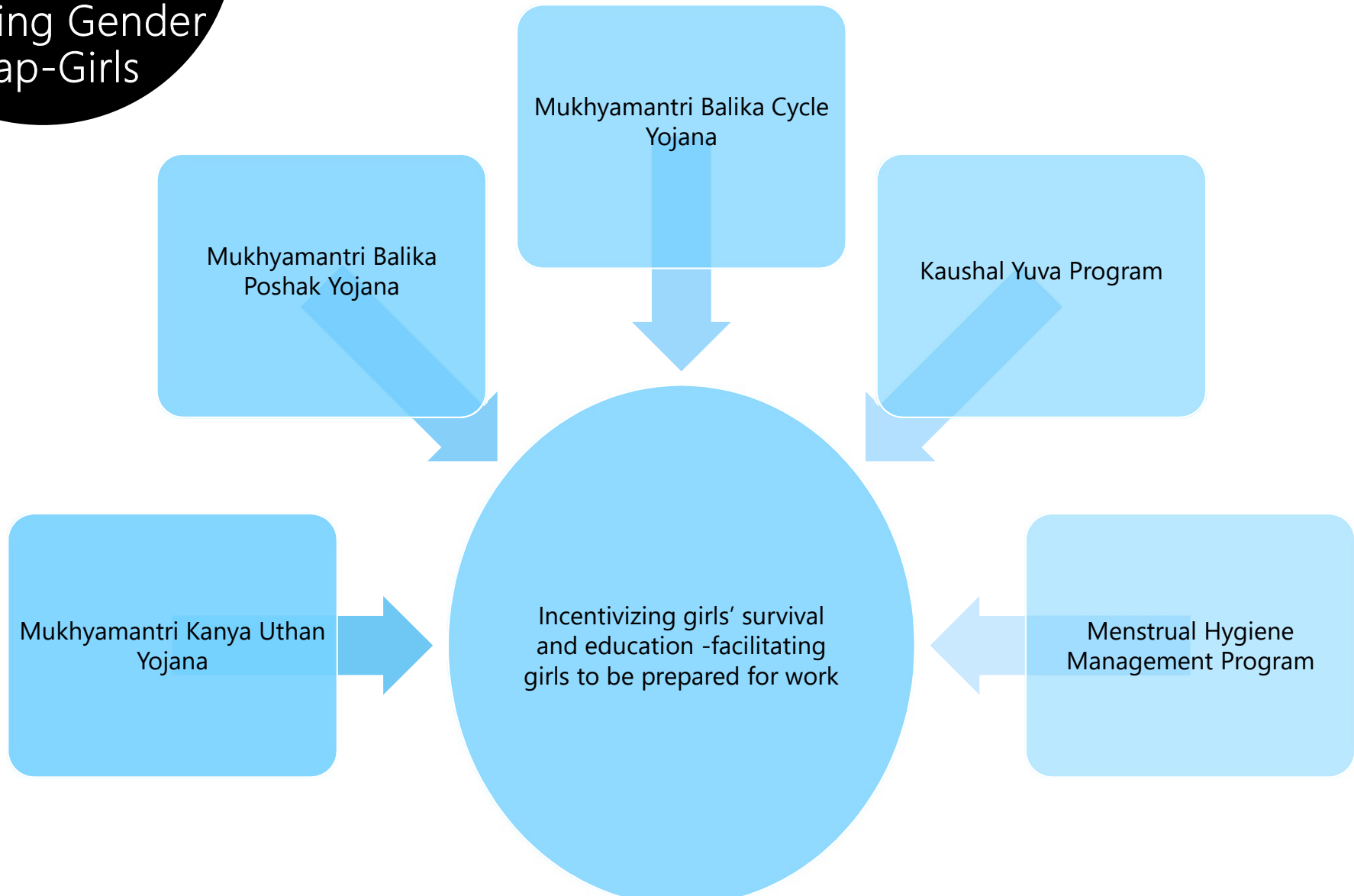
State Performance on changing Gender Norms: Schooling, Marriage and Pregnancy



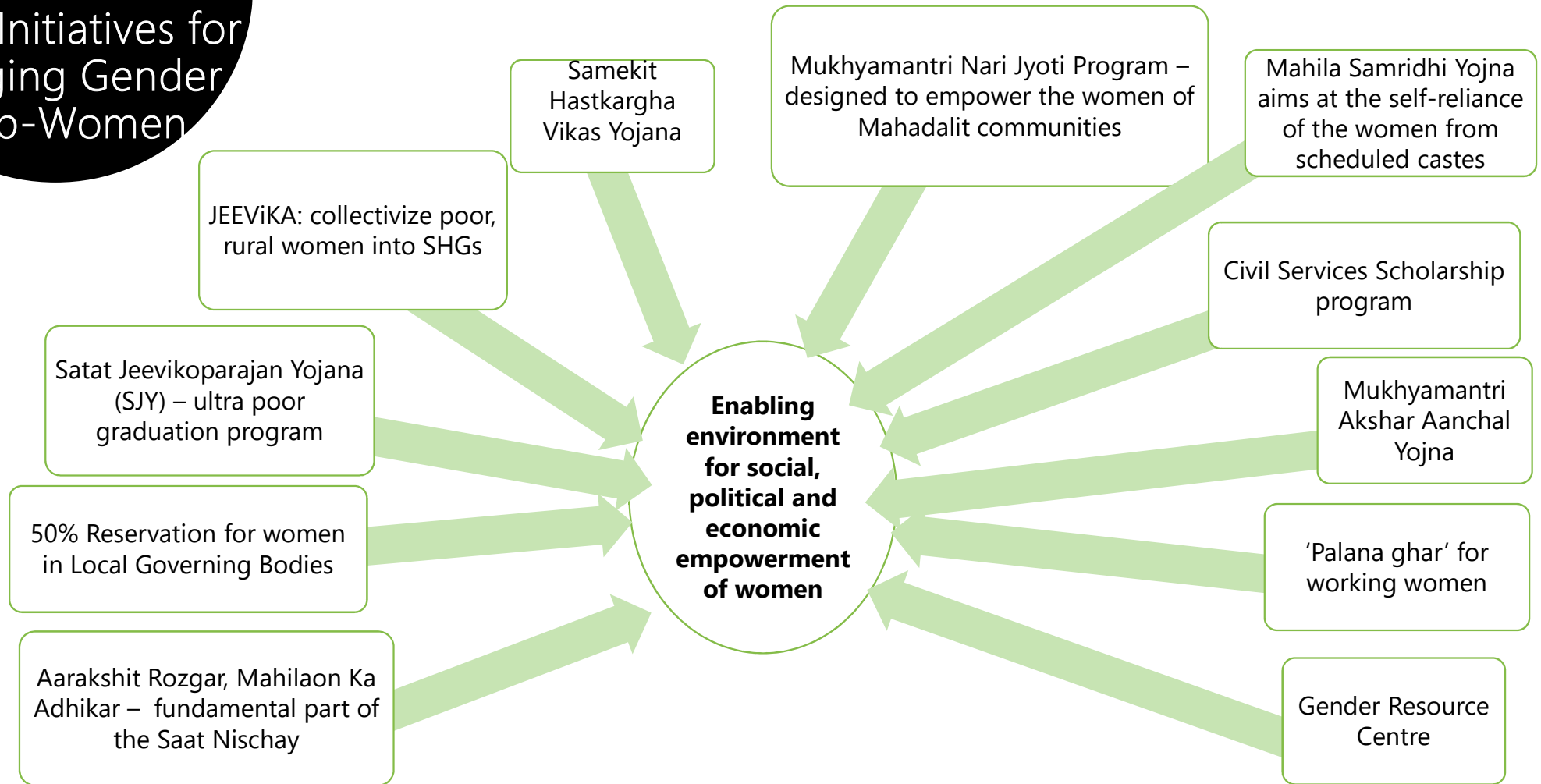
Some Positive Trends



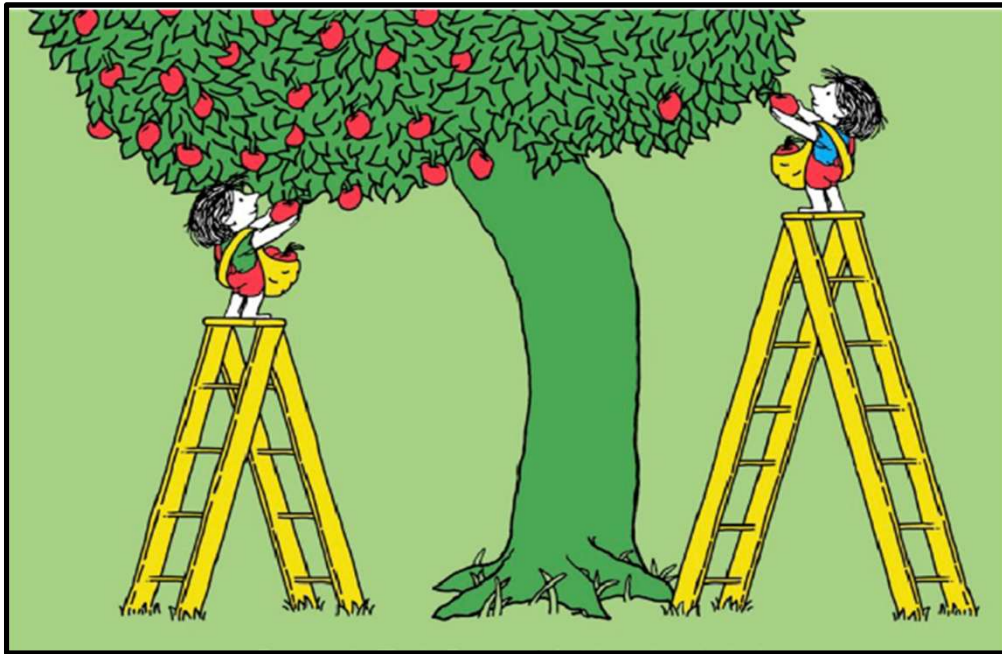
State Initiatives for Bridging Gender Gap-Girls



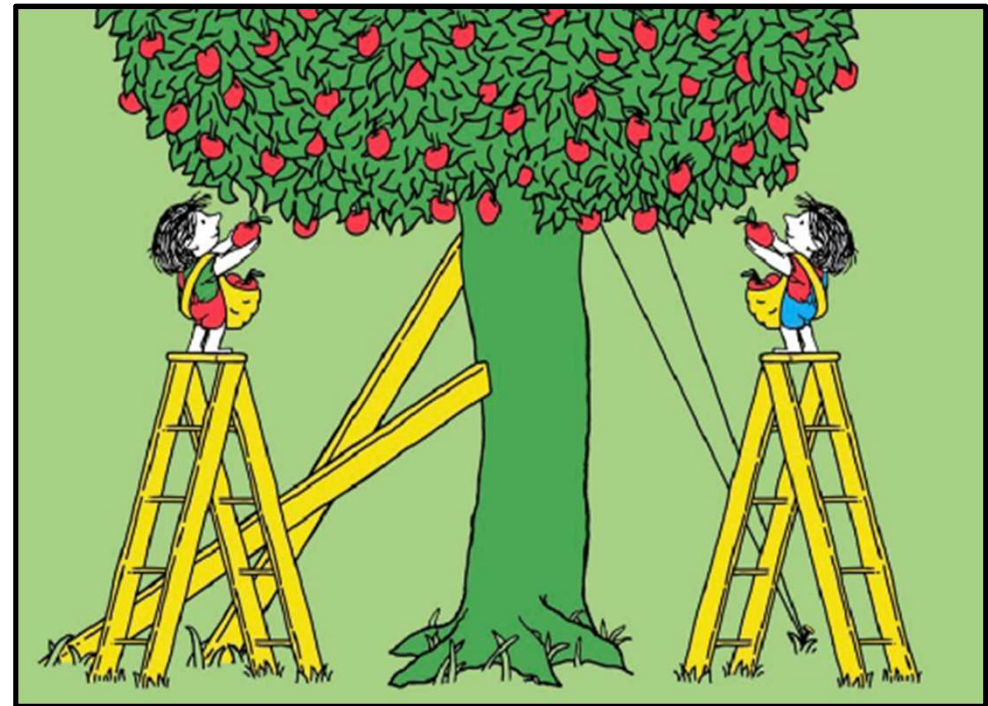
State Initiatives for Bridging Gender Gap-Women

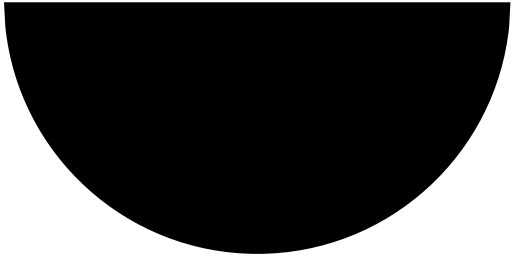


Bihar imposed complete prohibition in the state in April 2016, drawing its inspiration from [Article 47](#) of the Indian Constitution, which directs the state to endeavour to prohibit the consumption of intoxicating drinks and drugs that are injurious to health.- Addressing a long pending demand of women of the state, aiming at impact on reduction in violence against women.



Equity is a solution for addressing imbalanced social systems. Justice can take equity one step further by fixing the systems in a way that leads to long-term, sustainable, equitable access for generations to come.





Lets Unlearn, Relearn and change the picture

Thank you